

automechanika

SHANGHAI

资料截至2018年8月

2018年11月28日至12月1日
国家会展中心（上海）

出行指南





- 1
展会简介
- 2
展会服务
- 4
交通攻略
- 6
酒店资料
- 8
观光景点
- 10
特色餐厅
- 12
美食佳肴
- 13
常用电话号码

2018年11月28日至12月1日

地点 国家会展中心（上海）
 中国上海浦西崧泽大道333号
 电话：+86 21 6700 8888
 传真：+86 21 6700 8877
 网址：www.cecsh.com/

网址 www.automechanika-shanghai.com.cn

开放时间 2018年11月28日至30日 09:00 – 17:00
 2018年12月1日 09:00 – 15:00

入场须知 免费，仅对18岁以上专业观众开放

主办单位 法兰克福展览（上海）有限公司
 中国上海浦东新区世纪大道1229号世纪大都会1号楼11层
 电话：+86 400 613 8585
 电邮：auto@china.messefrankfurt.com

中国机械国际合作股份有限公司
 北京市海淀区中关村丹棱街3号A座5层
 电话：+86 10 8260 6772
 电邮：autosh@sinomachint.com

展前

展前免费获取参观胸卡

想节省现场排队登记入场的时间？



于9月28日前在官网进行预登记的观众可于展前获得主办方寄出的胸卡，凭胸卡可直接入场。

→ www.automechanika-shanghai.com/vor

机票优惠



参展商、预登记观众，及其同行贵宾均可享受国泰航空、港龙航空及汉莎航空集团所提供的全球任何地点往返上海的机票特惠价。

→ www.automechanika-shanghai.com.cn/flight-discount

在线参展商搜索系统 (将于九月推出)



现可登录官方网站自助查询，省时省力且直接有效地找到所需的供应商。

→ www.automechanika-shanghai.com.cn/exhibitor

签证申请

所有人士必须持有有效签证才可进入中国境内，请确认所有同行人士已获发有效中国签证。所有非中国籍的参展商及观众可通过大会指定旅游代理商办理签证所需的邀请函。



→ www.automechanika-shanghai.com.cn/visa

展中

- 展馆提供免费无线网络



- 观众如于展馆内遇到任何疑问，可到每个馆内和位于南厅、西厅及北厅外的观众登记处设有的问讯处提问信息。

展后



成功预登记并亲临现场的观众将通过电邮获赠主办方提供的电子版参展商名录（每本售价人民币100元）





地铁

搭乘2号线至徐泾东站（4 / 5 / 6号出口）



公交车

865路
可接驳地铁10号线上海动物园，10号线虹桥路虹梅路；9号虹梅路宜山路

706路
可接驳地铁9号线九亭站

776路
可接驳地铁10号线紫藤路，2、3、4号线中山公园站

自驾车

从上海市区：

(1.1) 延安高架、南部外环高速方向，嘉闵高架-建虹高架-盈港东路-2号停车场（盈港东路北侧靠近诸光路），或盈港东路-诸光路-崧泽大道（国家会展中心北门）-北展场指定位置停车；

(1.2) 北翟高架、北部外环高速方向，嘉闵高架-崧泽高架-蟠龙路下匝道右转-1号停车场（崧泽大道北侧蟠东路西侧）-龙联路-诸光路-崧泽大道（国家会展中心北门）-北展场指定位置停车。

从长三角：

杭州、宁波、苏州方向客流可分别G60、G2等高速汇集至G15沈海高速-崧泽大道下匝道-崧泽大道（国家会展中心北门）-北展场指定位置停车，或崧泽大道-诸光路-盈港东路-2号停车场（盈港东路北侧靠近诸光路）。

* 观众登记处位于东厅、南厅、西厅及北厅外。北厅与南厅设有停车区域。靠近徐泾东地铁站8号以及9号出口处，也设有停车区域。展场指定位置停车需根据现场保安指引。

出租车

从浦东国际机场出发 ~60公里；~人民币250元；~90分钟

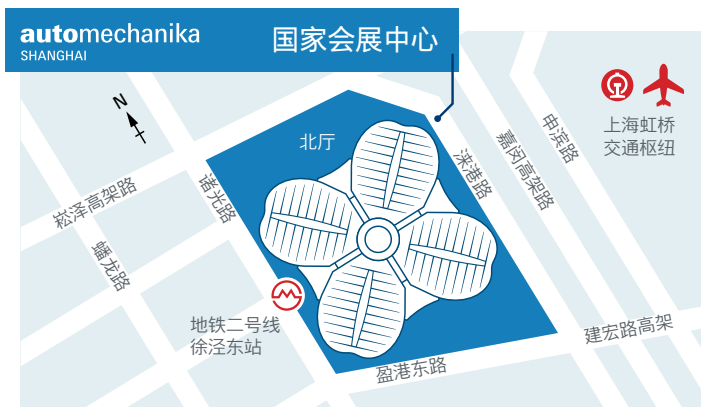
从虹桥国际机场出发 ~3公里；~人民币30元；~10分钟

从虹桥火车站出发 ~3公里；~人民币20元；~10分钟

从上海火车站出发 ~24公里；~人民币80元；~50分钟

从上海火车站南站出发 ~23公里；~人民币80元；~40分钟

* 费用视交通情况而定，仅供参考



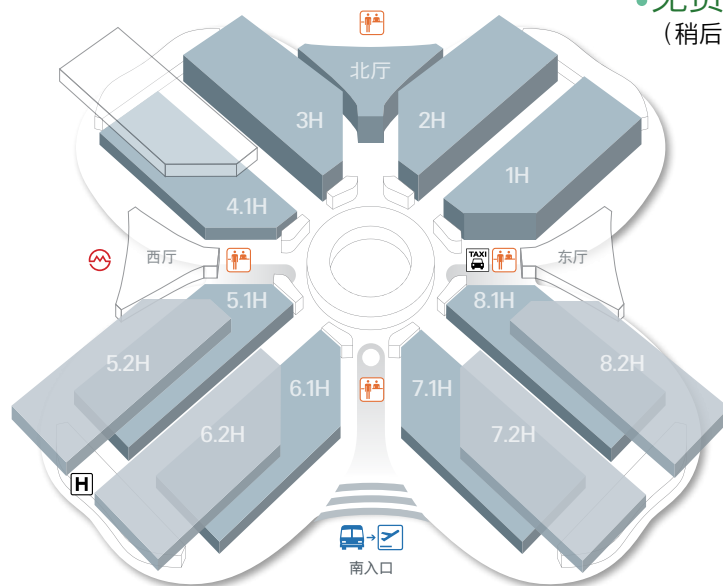
免费穿梭巴士服务 (稍后公布)

疏散大巴上客点 (虹桥机场T2)

地铁2号线

出租车

酒店





上海虹桥新华联索菲特大酒店 ★★★★★

酒店地理位置十分优越，地处大虹桥商务会展核心区。酒店毗邻虹桥枢纽及上海国家会展中心，临近轨交2号线可方便到达人民广场、外滩等知名景点，前往虹桥机场及虹桥火车站仅需5分钟。拥有350间装修典雅的客房，设有豪华间、行政房及总统套房。配有高速互联网接口，无线网络覆盖酒店公共区域。

📍 上海闵行区泰虹路666号



上海扬子江万丽大酒店 ★★★★★

酒店座落于上海市的商务区，位于城市的金融中心与虹桥机场之间。酒店拥有544间舒适豪华客房，包括25套套房。所有客房均配备一系列高级设施包括遥控彩色卫星电视、迷你酒吧、可独立调节中央冷气系统、宽带上网等设施。

📍 上海长宁区延安西路2099号 🚇 至最近地铁站：步行10分钟至10号线伊犁路站



上海虹桥美利亚酒店 ★★★★★

酒店位于上海虹桥商务中心，距离虹桥国际机场10分钟车程。酒店是集现代与时尚为一体的城市酒店，拥有设计独特的客房、套房和行政酒廊。酒店西餐厅特设明档料理台，体验生活气息，星级厨师为您带来本地特色美食、亚洲风味以及国际美食。

📍 上海市青浦区高泾路1118号



上海阿纳迪酒店 ★★★★★

以极致养生为设计理念，风格现代、地理位置独特。犹如一座都市桃源，凭借个性化服务、完备的设施，为宾客奉上焕发身心的愉悦体验。无论休闲还是商务，这座设计精美的酒店都将无以伦比的高水平服务，确保宾客在入住期间尽享极致养生之旅。养生管家服务、根据每位宾客入住时的精气评估而订制的个性化服务及睡眠周期技术的运用，将养生理念完美呈现。

📍 上海市长宁区临虹路7号



上海虹桥雅高美爵酒店 ★★★★★

上海虹桥美爵酒店位于虹桥商务中心地区，毗邻虹桥国际机场和各大会展中心，可方便到达繁华的市中心。拥有宽敞舒适的公寓式客房，让您在繁忙的商务出差或是家庭旅行度假中体验完美的睡眠享受。客房内配以便捷的设施，为商旅客人提供全方位的个性化服务。每间客房均配有液晶电视，小型厨房以及微波炉、冰箱、洗衣机等；独立的阳台让您欣赏周边美景；设计简约的吧台，在闲暇之余供您小酌。

📍 上海市长宁区仙霞路369号 🚇 至最近地铁站：步行15分钟至2号线娄山关路站



上海虹桥金古源豪生大酒店 ★★★★★

上海虹桥金古源豪生大酒店位于虹桥国际机场2号航站楼和上海虹桥火车站西侧，直线距离5公里，处于虹桥交通枢纽、建设中的虹桥商务区中心地带。距离地铁2号线、10号线、虹桥机场2号航站楼、上海虹桥火车站车程10分钟内即可到达，驱车30分钟可经延安高架到达市中心。

📍 上海市闵行区华翔路1989号



上海悦隆酒店 ★★★★★

上海悦隆酒店位于具有千年古镇之称的七宝镇上，是大虹桥地区的中心地段，毗邻虹桥机场。特殊的地理位置使得酒店既有古典的历史韵味，同时也具备时尚的现代气息。上海悦隆酒店是一家按高星级酒店标准设计、装修，集住宿、餐饮、休闲、娱乐、商务为一体的高档精品酒店。

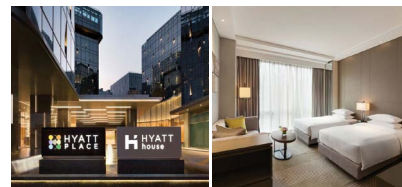
📍 上海闵行区中春路6699号



上海建滔诺富特酒店 ★★★★★

上海建滔诺富特酒店位于虹桥商务区的中心地带，步行可达2号地铁线、国家会展中心、虹桥国际机场和虹桥火车站。酒店拥有367间宽敞的客房、3间餐厅、7间会议室和健身设施，堪称是商务和休闲旅客的完美下榻选择。

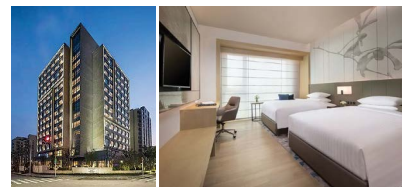
📍 上海市青浦区协和路1102号 🚇 至最近地铁站：步行10分钟至2号线淞虹路站



上海虹桥凯悦嘉轩酒店 ★★★★★

酒店地处虹桥商务区核心区的正中心，紧邻国家会展中心及包含虹桥高铁站、虹桥机场、地铁2/10/17号线、长途巴士和本地巴士等交通出行方式的虹桥交通枢纽，周边还有虹桥天地以及龙湖天街等大型的商场可以满足购物、用餐以及多样的文化娱乐设施。

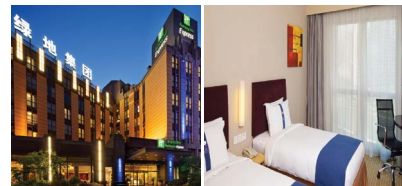
📍 上海市闵行区申虹路9号 🚇 至最近地铁站：步行8分钟至2/10/17号线虹桥火车站站



上海虹桥中建万怡酒店 ★★★★★

酒店坐落于虹桥商务区核心区域，毗邻国家会展中心，拥有全新设计的214间房间，客房内均选用现代化的装潢及设施配备，素雅且怡人，简约大气。此外，宾客还可在酒店特色餐厅万荟轩和大堂吧品尝丰盛美食，在酒店二楼健身中心放松身心，或选择漫步于酒店外部都市庭院，尽享城市天然氧吧。

📍 上海市青浦区蟠文路333号 🚇 至最近地铁站：步行15分钟至17号线诸光路



上海绿地普陀智选假日酒店 ★★★★★

上海绿地普陀智选假日酒店毗邻静安寺和中山公园两大金融商业区，距上海展览中心不足5公里，20分钟车程即可抵达。拥有河景房及花园景观房，面对苏州河独享水岸秀美风光，闹中取静。便利的交通让您从容快速地到达上海的购物中心和旅游胜地。

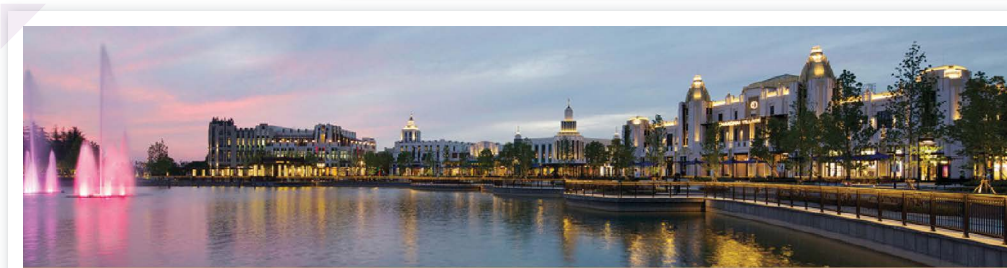
📍 上海市普陀区光复西路843号 🚇 至最近地铁站：步行10分钟至11号线隆德路站



上海迪士尼乐园

浦东新区川沙镇黄赵路 www.shanghaiDisneyresort.com/

上海迪士尼乐园是中国境内兴建的第一座迪士尼主题乐园，位于上海浦东。它与其他世界各地传统迪士尼乐园的规划有所不同，游客将可体验上海迪士尼乐园的「不一样」。



上海购物村

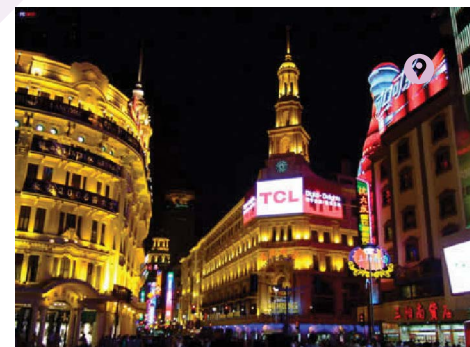
浦东新区申迪东路88号 <http://sh.yioulai.com/>

上海购物村建筑面积约50,000平方米，汇聚国际、国内知名品牌，是集购物、餐饮、休闲、娱乐、服务和旅游等业态为一体的欧式花园购物广场，不同于目前国内传统的百货商场。

南京路

黄浦区

南京路是著名的繁华商业街之一，也是上海开埠后最早建立的一条商业街，这里是世界知名、万商云集的宝地，是上海对外开放的窗口，也是国内外购物者的天堂，还有着美丽的外滩风景。南京东路步行街被誉为“中华商业第一街”，与纽约的第五大道、巴黎的香榭丽舍大街、伦敦的牛津街、东京的银座齐名的世界超一流商业街。

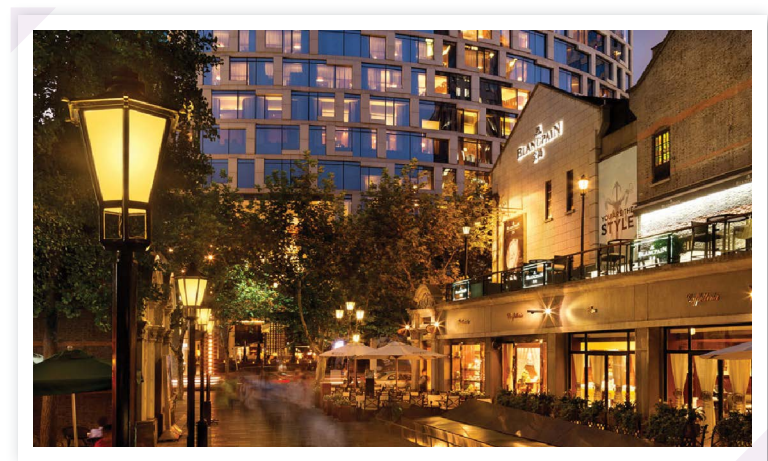


豫园

黄浦区安仁街218号 www.yugarden.com.cn



豫园座落于中国上海市黄浦区，是建于明朝时期的古典园林。豫园曾被国务院列为全国重点文物保护单位。园内有江南三大名石的玉玲珑和原小刀会起义的指挥所一点春堂。园侧亦有城隍庙及商店街等游客景点及著名食店，包括以小笼馒头著名的南翔馒头店及绿波廊等。



新天地

黄浦区兴业路123弄 www.shxintiandi.com/

新天地是集餐饮、休闲、娱乐和购物于一体的时尚地标。原本此处是一个旧社区，充满着石库门弄堂平民住宅。经过精心的装潢、设计和社区整体规划下，小至树木高低、大至商铺排列和独特设计，吸引到明星、艺术家和企业家在这里开设精品店、高档次饮食消闲餐厅等。



小杨生煎馆

📍 静安区吴江路269号滙普汇

🌐 www.xysjg.com

上海人喜欢生煎包的程度不下于小笼包，在众多的生煎馆中以位于吴江路美食街的小杨生煎馆最受欢迎。小杨生煎包驰名的原因在于其生煎包粒粒饱满，皮底酥脆焦黄，汁多肉鲜。吃生煎包时要份外小心，包内的肉汁非常烫热，一不小心会烫伤舌头。



外婆家

📍 静安区南京西路818号

🌐 www.waipojia.com

外婆家门店遍布北京、天津、上海、深圳等20余个城市。2010年，「外婆家」被国际权威美食杂志评选为“年度BEST50中国最佳餐厅”。外婆家对时尚、高端、专业、细心的坚持，为每一位顾客提供了超预期的就餐享受，时尚外婆家的形象已深入人心。



绿波廊

📍 黄浦区豫园路115号

绿波廊是上海的招牌餐馆之一，建于明嘉靖年间。以海派菜式著称，主要名菜有“扇形甩水”、“生爆鳝背”、“萝卜丝酥饼”。绿波廊酒楼以国宴、船点著称，以接待世界政要、国宾名流多而享誉海内外。



老吉士酒家

📍 徐汇区天平路41号

老吉士乃正宗上海本帮菜，在上海本地极具名气。上海菜是出了名的甜，但老吉士能让舌尖上的甜味不那么腻，尤其招牌红绕肉，入口即化，软而不黏，再加上红枣的香味充盈齿间，令人赞不绝口。



南翔馒头店

📍 黄浦区豫园路85号

🌐 www.laomiaocanyin.com

南翔馒头店是上海著名的小吃店，以皮薄馅大为特色，内含卤汁，配以姜丝。其用来调味的食醋也经过特殊加工。位于老城隍庙的总店门前每天都排有相当长的队，店内一楼供应鲜肉包，不设座位招待；二楼设有大厅和包房。



上海老站

📍 徐汇区漕溪北路201号

上海老站是非常有特色的老派上海餐厅。餐厅前身是修道院，于一座教堂式的建筑内。餐厅的走廊、大厅及装潢都保留着修道院的传统设计，置身于旧上海的大宅之中享受地道的上海菜式会是一个令你难忘的体验。





烤鸭

生煎馒头



小笼包

阳春面



东坡肉

豆腐花

中国茶



年糕

凉茶

擂沙汤圆

紧急号码

警察	110	医疗急救	120
失火	119	交通事故	122
水上遇险求救电话	12395		

问题及投诉

消费者投诉举报专线	12315	物价举报电话	12358
邮编信息	184	天气预报	12121
查号台	114	综合信息	12580 / 118114
铁路信息	12306	民航	950137

主要银行

中国银行	95566	中国农业银行	95599
中国建设银行	95533	中国工商银行	95588
交通银行	95559	渣打银行	800-820-8088
花旗银行	800-830-1880	汇丰银行	800-820-8828

快递

EMS	11183	顺丰快递	400-811-1111
圆通快递	021-69777888	申通快递	400-889-5543

通信服务

中国移动	10086	中国联通	10010
中国电信	10000		

- 完 -